

Teksturert Kledning Monteringsveiledning



Tradisjonell trekledning er svært utsatt for store påkjenninger og krever regelmessige investeringer for både å opprettholde sitt utseende og for å hindre forfall og råte..

Kavex Teksturert Kledning i PVC-UE materiale gir en stilfull, vedlikeholdsfri og effektiv beskyttelse av bygningers utvendige fasade - uten behov for kontinuerlig og kostbart vedlikehold forbundet med tradisjonelt trevirke.

Tilgjengelig i tre tradisjonelle stiler; Dobbelfaset, V-faset og Enkelfaset, alle med en strukturert tre imitasjon i fem lyse populære farger.

Spesifikasjon og Fordeler

- For bruk på alle bygninger inkludert private boliger, næringsbygg, industribygg eller til rehabilitering
- Profiler, tilbehør og festemidler kan tilpasses nesten alle appikasjoner, flere farger for visuell allsidighet
- Totalt upåvirket av fukt, råte, forfall, frost og insekter
- Lite vedlikehold, vedlikeholdsfri.
- Dobbelfaset profil tilgjengelig i dimensjon 150mm(enkel) og 300mm(dobbel)
- Enkelfaset profil tilgjengelig i dimensjon 270mm
- V-faset profil tilgjengelig i dimensjon 150mm
- Lavere varmeledningsevne enn trevirke, betong, fibersement og murstein (0.06 W/mK)
- Kan monteres og bearbeides med tradisjonelt verktøy
- 5 forskjellige farger for ulike uttrykk
- Unik tre-imitasjon med alle fordeler av trevirke men uten alle ulempene
- Høyere stivhet enn andre typer tynnvegget vinyl kledning
- Garanti mot feil og misfargingn



Spesifikasjon og Fordeler

Selv om PVC-UE har høyere materialkostnad, har trevirke påløpende maling og vedlikeholdsbehov som tilsvarer om lag 1/3 av materialkostnaden hvert 3 til 5 år. PVC har mange fordeler fremfor tradisjonell kledning, spesielt at det ikke vil råtne eller være utsatt for skadedyr. Enhver type utvendig tre kledning som er utsatt for vær og vind vil måtte bli behandlet og vedlikeholdes for å bevare dens utseende og integritet.

Typiske spesifikasjoner

Koeffisient for Termisk Ekspansjon	5x10 ⁻⁵ °C
Koeffisient for Varmeledningsevne	0.06W/mK

Brannmotstand

Teksturert kledning har prestert Class 1 Y flammespredningsrate testet i henhold til BS476 Part 7.

Tilgjengelige Farger



Hvit



Sand RAL 1015



Krem RAL 9001



Lys Grå RAL 7035



Lys Blå X002

PVC/UE teksturert kledning med tre-imitasjon

Varekode	Beskrivelse	Farger				
		Hvit W	Krem 9001	Sand 1015	Lysegrå 7035	Lyseblå X002
DCE/150	150mm – Shiplap dobbelfalset kledning	✓	✓	✓	✓	✓
DCE/300	300mm – Shiplap dobbelfalset kledning	✓	✓	✓	✓	✓
DFE/270	270mm – Featheredged enkelfalset kledning	✓	✓	✓	✓	✓
SVE/150	150mm V-fas falset kledning	✓	✓	✓	✓	✓
TEXTRIM/100	100 x 9mm Rektangulær Kledning	✓	–	–	–	–

Tilbehør til PVC/UE teksturert kledning med tre-imitasjon

5501	Universalkanal for Kavex-kledning	✓	✓	✓	✓	✓
5504	Startlist med listbeskyttelse for Kavex-kledning	✓	–	–	–	–
5505	Toppkant i to deler for Kavex-kledning	✓	✓	✓	✓	✓
5506	Dryppkanal for Kavex-kledning	✓	✓	✓	✓	✓
5507	Universalkanal i to deler for Kavex-kledning	✓	–	–	–	–
5513	Indre/ytte hjørnelist i to deler for Kavex-kledning	✓	✓	✓	✓	✓
5509	Senter skjøtelist i to deler for Kavex-kledning	✓	✓	✓	✓	✓
5510	Startlist vegg for Kavex-kledning	✓	✓	✓	✓	✓
5512	150 mm dekklist for Kavex-kledning	✓	✓	✓	✓	✓
DCE/JNT	DCE/JNT 300mm skjøtestykke for Kavex-kledning	✓	✓	✓	✓	✓

Tekturert Kledning Monteringsdetaljer

PVC-UE enkel & dobbel teksturert kledning

Horizontal Kledning

- Start med vindsperre og lekter som detaljen viser.
- Sikre at vindsperran plasseres riktig under lektene i henhold til produsentens anbefalinger.

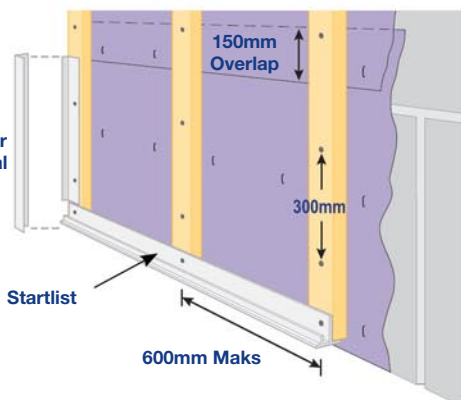
Lekter

- Bruk minimum 19mm x 36mm lekter vertikalt.
- Pass på at lektene er rette og parallelle.
- Fest lektene med maksimum 600mm avstand (300mm for dobbel type).
- Fest en horisontal lekt på øvre del som detaljen viser.
- En trenger ingen horisontal lekt nederst da denne åpningen er nødvendig for lufting og slippe ut evt fuktighet.

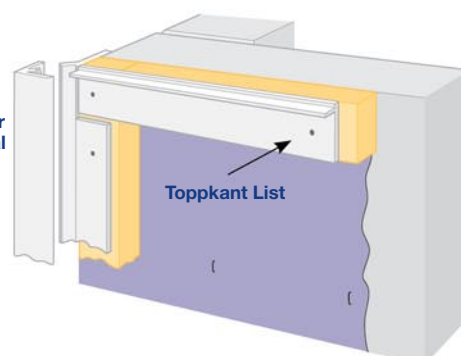
Montering

- Begynn med å feste nedre –og øvre lister, Startlist og første del av 2-parts Toppkant list festes med 20mm A4 rustfri spiker.
- Startlist er designet for å holde det første kledningsbordet.
- Mål og kutt til de vertikale 2-parts Universalkanaler og Hjørnelister og tilpass de rundt endene på Startlist og Toppkant list.
- Pass på at listene er rette. Festes til lektene med 20mm A4 rustfri spiker. Det skal være 250mm-300mm mellom festene.
- Kledningen skal ha rom til å ekspandere i listene. Husk å ha minimum 5mm avtstand mellom endene på kledningen og listene for den Hvite og minimum 8mm avstand for de andre fargene.
- En kan nå forberede montering av det første kledningsbordet.
- Mål og tilpass det første kledningsbordet ved å ha riktig avstand til vertikal listene (5 eller 8mm) for å kunne ta en eventuell ekspansjon.
- Før bordet festes, se til at bordet ligger i riktig posisjon i Startlisten.
- Se til at bordet er rett og i vater.
- Fest bordet til hver lekt med A4 30mm spiker eller tilsvarende forsenket skrue.
- Se til at spiker/skrue festes i festeleppen på bordet slik at spiker/skrue hodet blir forsenket i kledningsbordet.
- Plasser neste bord over det første og se til at hele festeleppen blir skjult og at spiker/skrue hodet ikke er synlig.
- Sjekk hvert tredje bord underveis og se til at monteringen er i vater.
- Følg disse stegene til en kommer til siste bord som skal tilpasses mot Toppkant listen.
- Mål bredde av det siste bordet mot Toppkant listen og kutt bordet på langs.
- Om nødvendig kutt av festeleppen, lim den på baksiden av bordet og bruk den som spikerfeste som detaljen viser. Festes gjennom kledningsbordet og inn i lekten.
- Andre del av 2-parts Universalkanal, Hjørnelist og Toppkant list kan nå klikkes på plass slik at endene på kledningsbordene skjules.

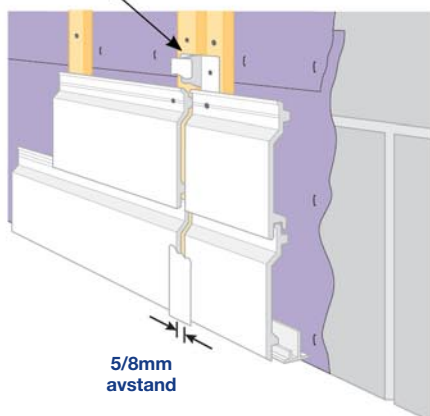
Hjørnelist eller Universalkanal



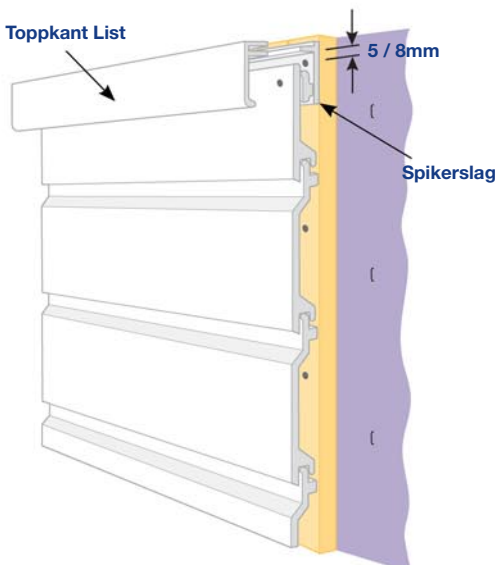
Hjørnelist eller Universalkanal



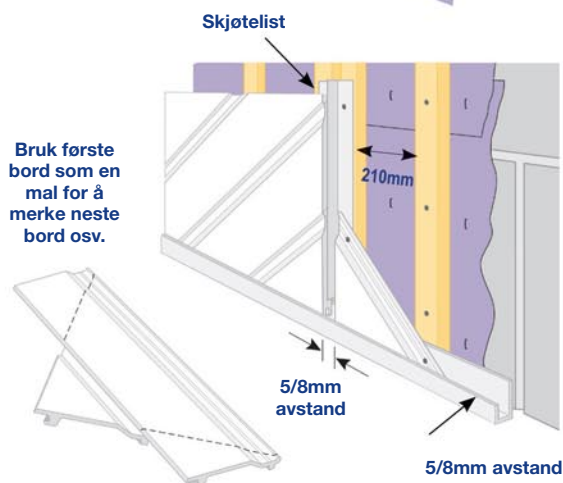
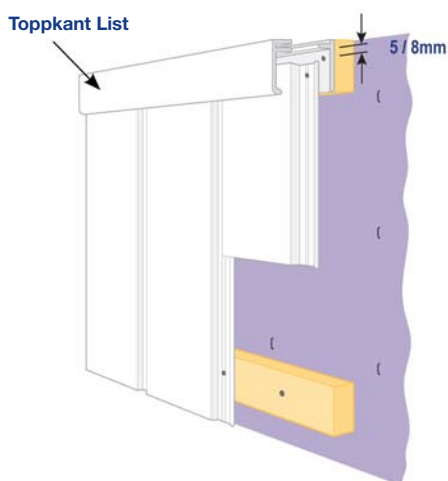
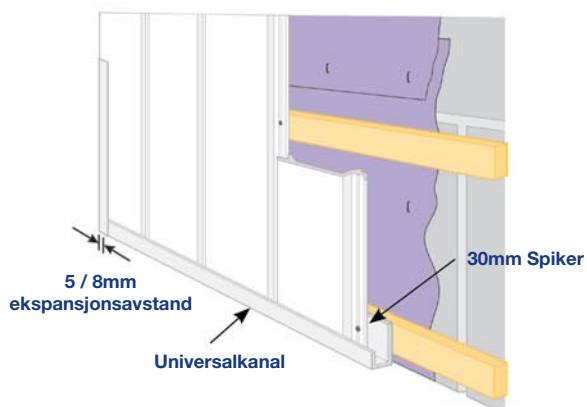
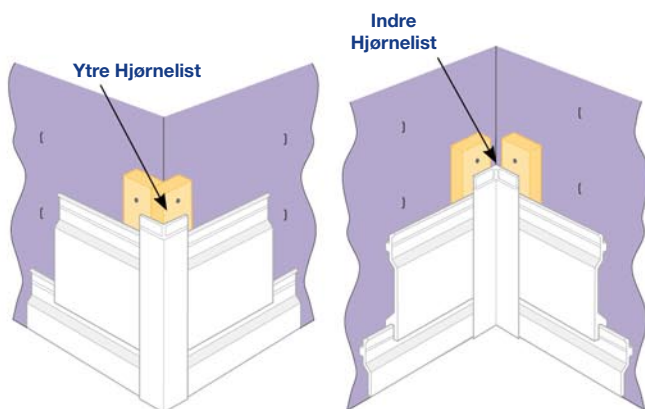
Skjøtestykke



Toppkant List



Tekturert Kledning Monteringsdetaljer



Vertikal Kledning

De samme forberedelsene som ved horisontal montering må gjøres før kledningen kan monteres.

Forberedelser

- Husk å montere vindsperre/membran.
- Pass på lektenes orientering og avstand.
- Lektene monteres horisontalt for vertikal montering av kledning.
- Nedre og Øvre lekt er nødvendig.

Montering

- Lektene festes med maksimum 600mm avstand (300mm ved dobbel type).
- Begynn med å feste Dryppkanal listen på nedre lekt og første del av 2-parts Toppkant list festes på øvre lekt med A4 20mm rustfri spiker.
- Mål og kutt til de vertikale 2-parts Universalkanaler og Hjørnelister og tilpass de rundt endene på Dryppkanal og Toppkant list.
- Mål og tilpass det første kledningsbordet ved å ha riktig avstand til de horisontale listene (5 eller 8mm) for å kunne ta en eventuell ekspansjon
- Fest bordet til hver lekt med A4 30mm spiker eller tilsvarende forsenket skrue. Pass på at kledningsbordet ligger godt inne i vertikal listene og er i vater. Se til at spiker/skrue festes i festeleppen på bordet slik at spiker/skrue hodet blir forsenket i kledningsbordet. Det er også anbefalt å sette en spiker/skrue ved vertikal listen. Disse festene vil bli skjult når andre del av 2-part listen klikkes på plass.
- Fest bordet i senter av hver lekt.
- Se til at spiker/skrue festes i festeleppen på bordet slik at spiker/skrue hodet blir forsenket i kledningsbordet
- Monter den vertikale kledningen fra venstre mot høyre.
- Sjekk hvert tredje bord underveis og se til at monteringen er i vater.
- Følg disse stegene til en kommer til siste bord som skal tilpasses mot vertikal listen. Husk å ha 5mm eller 8mm avstand til listen. Mål bredde av det siste bordet mot vertikal listen og kutt bordet på langs.
- Om nødvendig kutt av festeleppen, lim den på baksiden av bordet og bruk den som spikerfeste. Festes gjennom kledningsbordet og inn i lekten.
- Festes med A4 30mm rustfri spiker eller skrue.
- Andre del av 2-parts Universalkanal, Hjørnelist og Toppkant list kan nå klikkes på plass slik at endene på kledningsbordene skjules.

Diagonal Kledning

De samme forberedelsene som ved horisontal montering må gjøres før kledningen kan monteres med noen justeringer av lekt.

Montering

- Lekte avstand reduseres til 450mm (250mm ved dobbel type).
- Begynn med å feste Dryppkanal listen på nedre lekt og første del av 2-parts Toppkant list festes på øvre lekt.
- Bruk 2-part Senter skjøtelist hvis kledningen skal speilvendes på vegg.
- Bruk første kledningsbord som mal for å måle neste bord osv.

Lokal Forhandler :
Real Terrasse & Fasade AS
Rødåsen 6, 1591 Sperrebotn, Norway
t. +47 41 76 97 26 post@realfasade.no
www.realfasade.no